

摘藻堂四庫全書薈要

集部

欽定四庫全書薈要

御選歷代詩餘卷六十三目錄

九十七字

迷神引

柳永
二首

朱雍

帝臺春

劉基

葛一龍

水調歌頭 又一體

何夢桂

聲聲慢 又一體

宋徽宗 二首

趙長卿 二首

李彌遜

辛棄疾

吳潛

吳文英 四首

蔣捷

周密 三首

王沂孫 四首

張炎 五首

史可堂

尹濟翁

張翥

前調又一體

賀鑄

曹組

前調又一體

劉涇

高觀國

李演

陳郁

蔡松年

張翥

前調 又一體

李清照

醉蓬萊 又一體

柳永

黃庭堅

葛勝仲

謝邁

万俟雅言

吕渭老

陳瓘

葉夢得

趙長卿

二首

楊无咎

趙磻老

趙彥端

劉圻父

前調

又一體

蘇軾

暗香

姜夔

趙以夫

吳文英

陳允平

張炎 三首

御選歷代詩餘卷六十三目錄

欽定四庫全書薈要卷二萬七百四十一

集部

御選歷代詩餘卷六十三

九十七字

迷神引

雙調九

十七字

迷神引

柳永

一葉扁舟輕帆捲暫泊楚江南岼孤城早角引金笳怨
水茫茫平沙鴈旋驚散煙斂寒林簇畫屏展天際遙山
小黛眉淺舊賞輕拋到此成遊宦覺客程勞年光晚

異鄉風物忍蕭索當愁眼帝城賒秦樓阻旅魂亂芳草
連空濶殘照滿佳人無消息斷雲遠

前調

柳永

紅板橋頭秋光暮澹日映煙方煦寒溪蘸遶碧垂楊路
重分飛攜纖手淚如雨波急隋堤遠片帆舉倏忽年華
改尚期阻 暗覺春殘漸漸飄花絮好夕良天長辜負
洞房閒掩小屏空無心處指歸雲仙鄉杳在何處遙夜
香衾暖算難與知他深深約記得否

前調 梅

朱雍

白玉樓高雲光繞望極新蟾同照前邨暮雪霽梅林道
澗風平波聲渺喜登眺疎影寒枝裊太春早臨水凝清
淺靚妝巧瘦體傷離向此縈懷抱覺壁華輕冰痕小
倦聽寒管轉嗚咽令人老素光回長亭靜無塵到煙鎖
橫塘暖香徑悄飛英難拘束任春曉

帝臺春

雙調九十七字堯山堂外紀載後
唐李璟賦春恨帝臺春調名始此

帝臺春

劉基

涼雨新沐秋花徧牆角門對遠山山帶斜陽葱蘢相屬
明月今宵已自滿又爭奈素蛾幽獨向天涯望月興懷
愁多如簇年歲促歡去速意易足事難續鏡掩嬾重
開縱春風也不解染黃成綠隴首孤雲去無際草上露
華白如玉且深下紅簾倒金尊醺醖

前調

葛一龍

秋氣漸慄秋聲砭人骨憔悴綺年添却無端風騷倩逸

怕送扁舟還浦去不曾問紫萼芽茁又誰知爾尚遲留
我先行役 歌鐘急吟裊濕雲樹鬱暮帆出正足練澄
江月來時也領略一天蕭瑟故苑池塘撒下了露冷芙
蓉暗垂泣莫笑我疎狂把別離輕忽

水調歌頭

又一體雙調
九十七字

水調歌頭

何夢桂

倚闌干立盡看東風吹度柳絲飛怕杜鵑啼殺江南鴈

香游子何之夢斷揚州芍藥落盡簇紅絲歌吹今何在
一曲霓衣 往事不堪重省記柳邊深巷花外幽墀把
菱花獨照脂粉總慵施悵春歸留春未住奈春歸不管
玉顏衰傷心事都將分付榆砌苔磯

聲聲慢

又一體雙調
九十七字

聲聲慢

宋徽宗

宮梅粉澹岼柳金勻皇州乍慶春回鳳闕端門鰲山綵

締蓬萊沉沉洞天向晚寶輿還花滿釣臺輕煙裏算誰
將金蓮陸地齊開是處笙歌鼎沸雕鞍趁金輪隱隱
輕雷萬家羅幕千步錦繡相挨銀蟾夜色如晝共乘歡
怎忍歸來疎鐘斷聽行歌猶在禁街

前調

宋徽宗

欺寒衝暖占早爭先江梅又報南枝暗香浮動偏宜映
月臨池天然素肌瑩骨笑等閒桃李芳菲勞夢想似玉
人羞嬾弄粉妝遲常恐行歌聲斷猶堪恨無情塞管

輕吹寄遠叮嚀相贈隴首雲飛前邨夜來雪裏殢東君
須索饒伊爛漫也算百花猶自未知

前調草

趙長卿

濃芳滿地秀色連天和煙帶雨萋萋幾許芳心還解報
得春暉當時謝郎夢裏似慙懃傳與新詩却為甚動長
門怨感南浦傷離 追想天涯行客應解擁車輪步步
相隨惆悵如絲正是欲斷腸時憑高望中不見路悠悠
南北東西春去也怨王孫猶自未歸

前調柳

趙長卿

金垂煙重雪颺風輕東風慣得嬌柔秀色依依偏應綠
水朱樓腰肢先來太瘦更眉尖惹得閒愁牽情處是張
郎年少一種風流別後長堤目斷空記得當時馬上
牆頭細雨輕煙何處夕繫扁舟丁寧再湏折贈勸狂風
休挽長條春未老到成陰終待共遊

前調

木堦

李彌遜

龍涎燒就沈水熏成分明亂屑瓊瑰一朵才開人家十

里先知此花大即不大有許多瀟灑清竒較量盡諸勝
如茉莉趁得荼蘼 更被秋光掇送微放些月照著陣
風吹惱殺多情猛判沉醉酬伊朝朝暮暮守定儘忙時
也不相離睡夢裏膽瓶兒枕畔數枝

前調

旅次登樓作

辛棄疾

征埃成陣行客相逢都道幻出層樓指點檐牙高處浪
湧雲浮今年太平萬里罷長淮千騎臨秋凭欄望有東
南佳氣西北神州 千古懷嵩人去還笑我身在楚尾

吳頭看取弓刀陌上車馬如流從今賞心樂事剩安排
酒令詩籌華胥夢願年年人似舊游

前調

和吳夢
臆賦梅

吳潛

挨晴拶暖載酒呼朋夷猶東圃西園綠萼枝頭兩三初
破輕寒平生自甘寂寞占冷妝不為人妍林逋去問影
疎香暗誰賦其間空想故山奇事正煙橫嶺曲月浸
溪灣杏錯桃訛那時青子都圓惟曉夢臆知處對翠禽
依約神仙休引角怕征人淚落塞邊

前調

和沈時齋八日登高韻

吳文英

憑高入夢搖落關情寒香吹盡空巖墜葉消紅欲題秋
 信難緘重陽正隔殘照趁西風不響雲尖乘半暝看殘
 山濯翠剩水開匳暗省長安年少幾傳杯弔甫把菊
 招潛身老江湖心隨飛鴈天南烏紗倩誰重整映風林
 鈎玉纖纖漏聲起亂星河影入畫簷

前調

梅蘭瑞香水仙

吳文英

雲深山塢煙冷江皋人生未易相逢一笑燈前釵行兩

兩春容清芳夜爭真態引香生
撩亂東風探花手與安
排金屋懊惱司空
憔悴欹翹委佩恨玉奴消瘦飛趁
輕鴻試問知心尊前誰最情濃連呼紫雲伴醉小丁香
纔吐微紅還解語待攜歸行雨夢中

前調

宏菴席上姬
親剝桐子

吳文英

寒簫驚墜香豆初收銀牀一夜露深亂寫明珠金盤來
薦清斟綠牕細剝檀皺料水晶微損春簪風韻處惹手
香酥潤櫻口脂侵
重省追涼前事正風吟莎井月碎

苔陰顆顆相思無情漫攪秋心銀臺翦花杯散夢阿嬌
金屋沉沉甚時見露拾香釵燕墜金

前調

閨重九
飲郭園

吳文英

檀欒金碧婀娜蓬萊游雲不蘸芳洲露柳霜蓮十分點
綴殘秋新彎畫眉未穩似含羞低度牆頭愁送遠駐西
臺車馬共惜臨流知道池亭多宴掩庭花長是驚落
秦謳膩粉闌干猶聞凭袖香留輸他翠漣拍甃瞰新妝
終日凝眸簾半捲帶黃花人在小樓

前調 秋聲

蔣捷

黃花深巷紅葉低牕淒涼一片秋聲
豆雨聲來中間夾帶風聲疎疎二十五點麗譙門不鎖更聲故人遠問誰
搖玉珮簷底鈴聲彩角聲吹月墜漸連營馬動四起
笳聲閃爍鄰燈燈前尚有砧聲知他訴愁到曉碎嚶嚶
多少蛩聲訴未了把一半分與鴈聲

前調

桂菊
秋荷

周密

妝額黃輕舞衣紅淺西風又到人間
小雨新霜萍池蘚

徑生寒輸他漢宮姊妹粲星鈿露佩珊珊涼意早正金
盤露潔翠蓋香殘三十六宮秋色好扶疎仙影伴月
長閒寶絡風流何如細蕊堪餐幽香未應便減傲清霜
正自宜看吟思遠負東籬還賦小山

前調

周密

橙香小院桂冷閒庭西風鴈影涵秋鳳撥龍槽新聲小
按梁州鶯吭夜深轉巧礙涼雲應為歌留慵顧曲歎周
郎老去鬢改花羞何事登臨感慨倩金蕉一洗千古

清愁屢舞高歌作成陶謝風流人生最難一笑擽尊前
醉倒方休待醉也帶黃化須插滿頭

前調

柳絮

周密

燕泥沾粉魚浪吹香芳堤十里新晴靜惹游絲花邊裊
裊扶春多憐此時漂泊記章臺曾挽青青堪愛處是撲
簾嬌軟隨馬輕盈長是河橋三月做一番晴雪惱亂
詩魂帶雨沾衣羅襟點點離痕休綴潘郎鬢影怕綠窗
年少人驚捲春去翦東風千縷碎雲

前調

王沂孫

高寒戶牖虛白尊壘千人盡入孤光玉影如空天葩暗
落清香平生此興不淺記當年獨據胡牀怎知道是歲
華換却處處堪傷 已是南樓曲斷縱疎光淡月也只
淒涼冷雨斜風何況獨掩西牕天涯故人縱老漫相思
永夜相望斷夢遠趁秋聲一片渡江

前調

王沂孫

迎門高髻倚扇清吭娉婷未數西洲淺拂朱鉛春風二

月梢頭相逢靚妝俊語有舊家京洛風流斷腸句試重
拈綵筆與賦閒愁 猶記凌波斷去問明璫羅韞却為
誰留枉夢相思幾回南浦行舟莫辭玉尊起舞怕重來
燕子空樓漫惆悵抱琵琶閒過此秋

前調

催雪

王沂孫

風聲慙思雲意商量連朝滕六遲疑茸帽貂裘兔園準
擬吟詩紅爐旋添獸炭辦金船羔酒溶脂問翦水恁工
夫猶未還待何時 休被梅花爭白好誇竒鬪巧早徧

瓊枝綵索金鈴佳人等塑獅兒怕寒繡帷慵起夢梨雲
說與春知莫誤了約王猷船過剡溪

前調

王沂孫

啼螿門靜落葉塔深秋聲又入吾廬一枕新涼西牕晚
雨疎疎舊香舊色換却但滿川殘柳荒蒲茂陵遠任歲
華荏苒老盡相如昨夜西風初起想尊邊呼櫂橋後
思書短景淒然殘歌空扣銅壺當時送行共約鴈歸時
人賦歸與鴈歸也問人歸如鴈也無

前調

張炎

平沙籠曉野水驚寒遙岑寸碧煙空萬里冰霜一夜換
却西風晴梢漸無陸葉撼秋聲却是梧桐情正遠奈吟
湘賦楚近日偏慵客裏依然清事愛牕深帳暖戲揀
香筒片霎歸程無奈夢與心同空教故林怨雀掩閒門
明月山中春又小甚梅花猶自未逢

前調

張炎

穿花省路傍竹尋鄰如何故隱都荒問取堤邊因甚減

却垂楊消磨縱然未盡滿煙波添了斜陽空歎息又翻
成無限杜老淒涼 一舸清風何處把秦山晉水分貯
詩囊髮已飄蕭休問歲晚空江松陵試招舊隱怕白鷗
猶識清狂漸遡遠望并州却是故鄉

前調 西湖

張炎

晴光轉柳曉氣分嵐何人野渡橫舟斷柳枯蟾涼意正
滿西州匆匆載花載酒便無情也自風流芳晝短奈不
堪秋夜秉燭來遊 誰識山中朝暮向白雲一笑今古

無愁散髮吟商此興萬里悠悠清狂未應似我倚高寒
隔水呼鷗須待月許多清都付與秋

前調

張炎

因風整帽借柳維舟休登故苑荒臺去歲何年遊處半
入蒼苔白鷗舊盟未冷但寒沙空與愁堆漫歎息問西
風灑淚不忍徘徊 眼底江山如在把冰絃彈斷苦憶
顏回一點歸心分付布韞青鞵相尋已期到老那知人
如此情懷悵望久海棠開依舊燕來

前調 寄友

張炎

百花洲畔十里湖邊沙鷗未許盟寒舊隱琴書猶記渭
水長安蒼雲數千萬疊却依然一笑人間似夢裏對青
尊白髮秉燭更闌 渺渺湮波無際喚扁舟欲去且與
憑闌此別何如能消幾度陽關江南又聽夜雨怕梅花
零落孤山歸最好甚閒人猶自未閒

前調

史可堂

羞朱妒粉染霧裁雲澹然蒼佩仙裳半額風妝莫道梳

洗家常碧羅亂縈小帶翠虬寒一架春香清思苦倚晴
嬌無力如侍韓郎密幄籠芳吟夜任露沾輕袖月轉
空梁弱骨柔姿偏解勾引詩狂遺鈿碎金滿地恨無情
風送韶光閒晝永看青青垂幔過牆

前調

禁釀

尹濟翁

雕鞍芳徑翠管長亭春醒不負年華幾丈閒愁寄風吹
落天涯深深小簾朱戶是何人重整香車愁未醒記竹
西歌吹柳下人家眉鎖何曾舒展看行人都是醉眼

橫斜寄語高陽從今休喚流霞殘春又能幾許但相從
評水觀茶清夢遠怕東風猶在杏花

前調

揚州第工以虞
學士詞求賦

張翥

金鑿學士天上歸來蘭舟小駐蕪城供奉新詞幾度慣
賦鳴箏相逢沈郎絕藝為尊前細寫餘情問何似秦
關鴈度楚樹蟬鳴我亦從來多感但登山臨水慷慨
愁生一曲哀彈只遣髯變魂驚行期買花載酒趁秋高
月朗風清須盡醉聽江頭腸斷數聲

前調又一體

賀鑄

園林幕翠燕寢凝香華池繚繞飛廊坐按吳娃清麗楚
調圓長歌闌橫流美晒乍疑生綺席輝光文園屬意玉
觴交勸寶瑟高張南薰難消幽恨金徽上殷勤彩鳳
求凰便訴卷收行雨不戀高唐東山勝遊在眼待紉蘭
擷菊相將雙棲安穩五雲溪是故鄉

前調

曹組

重檐飛峻麗絲橫空繁華壯觀都城雲母屏開八面人

在青冥憑欄瑞煙深處望皇居遙識蓬瀛回環閣道五
花相鬪壓盡旗亭 歌酒長春不夜金翠照羅綺笑語
盈盈陸海人山輻輳萬國歡聲登臨四時總好况花朝
月白風清豐年樂歲熙熙且醉太平

前調

又一體

劉涇

梅黃金重雨細絲輕園林煙霧如織殿閣風微簾外燕
喧鶯寂池塘絲鴛戲水露荷翻千點珠滴閒晝永稱瀟
湘竿叟爛柯仙客 日午槐陰低轉茶甌罷清風頓生

雙腋碾玉盤深朱李靜沉寒碧朋儕閒歌白雪卸紗巾
尊俎狼籍有皓月照黃昏眠又未得

前調

高觀國

壺天不夜寶炬生香光風蕩搖金碧月灑水痕花外峭
寒無力歌傳翠簾盡捲誤驚回瑤臺仙跡禁漏促擿千
金一刻未酬佳夕 捲地香塵不斷最得意輸他五陵
狂客楚柳吳梅無限眼邊春色鮫綃暗中寄與待重尋
行雲消息乍醉醒怕南樓吹斷曉笛

前調

問梅
孤山

李演

輕鞦繡谷柔屐煙堤六年遺賞新續小舫重來惟有寒
沙鷗熟徘徊舊情易冷但溶溶翠波如縠愁望遠甚雲
銷月老暮山自綠 顰笑人生悲樂且聽我尊前漁歌
樵曲舊閣塵封長得樹陰如屋淒涼五橋歸路載寒秀
一枝疎玉翠袖薄晚無言空倚修竹

前調

賞芙蓉
木犀

陳郁

澄空初霽暑退銀塘冰壺鴈程寂寞天闕清芬何事早

飄巖壑花神更裁麗質漲江波一區梳掠涼影裏算素
娥仙隊似曾相約 閒把雨花商略開時候羞趁觀桃
階藥綠幙黃簾好頓膽瓶兒著年年粟金萬斛拒嚴霜
錦絲圍幄秋富貴又何妨與民同樂

前調

蔡松年

青蕪平野小雨千峰還成暮徑寒色裁翦雲牕憶得伴
人良夕遙憐幾重眉黛恨相逢少於行役梨花淚正宮
衣春瘦曉紅無力 應怪浮雲夫壻不解趁新醅醉眠

涼月怨入關河西去又傳音息誰知倦遊心事向來辛
苦思泉石人未老約閭峰多占秀碧

前調

九日賞菊值
海棠盛開

張翥

西風墜綠喚起春嬌嫣然困倚修竹落帽人來花豔乍
驚郎目相思尚帶舊恨甚淒涼未收妝束吟鬢底俾寒
香一朶並簪黃菊 却待金盤華屋園林靜多情怎禁
幽獨蛺蝶應愁明日落紅難觸那堪鴈霜漸重怕黃昏
欲睡未足翠袖冷且莫辭花下秉燭

前調

又一體

宋媛

李清照

尋尋覓覓冷冷清清悽悽慘慘戚戚乍暖還寒時候最
難將息三杯兩盞澹酒怎敵他晚來風急鴈過也正傷
心却是舊時相識 滿地黃花堆積憔悴損如今有誰
堪摘守著牕兒獨自怎生得黑梧桐更兼細雨到黃昏
點點滴滴這次第怎一箇愁字了得

醉蓬萊

又一體
雙調
九十七字

醉蓬萊

慶老人
星現

柳永

漸亭皋葉下隴首雲飛素秋新霽華關中天鎖葱葱佳
氣嫩菊黃深拒霜紅淺近寶階香砌玉宇無塵金莖有
露碧天如水 正值昇平萬幾多暇夜色澄鮮漏聲迢
遞南極星中有老人呈瑞此際宸遊鳳輦何處度管絃
清脆太液波翻披香簾捲月明風細

前調

黃庭堅

對朝雲變黓暮雨霏微翠峰相倚巫峽高唐鎖楚宮佳

麗畫戟移春靚妝迎馬向一川都會萬里投荒一身弔
影成何歡意 盡道黔南去天尺五望極神州萬重煙
水尊酒公堂有中朝佳士荔頰紅深麝臍香滿醉舞裊
歌袂杜宇催人聲聲到晚不如歸是

前調

天寧節作

葛勝仲

望葱葱佳氣虹渚祥開斗樞光繞析木天津正靈暉騰
照鷺綴分班象胥交貢奉御觴清曉玉殿寒輕金徒漏
永瑞爐煙裊 萬寓均歡示慈頒燕壽祝南山慶均鳧

藻縹緲紅雲望九重天表舞獸鏘洋抃鼈欣戴度管絃
聲香歷草常新蟠桃永秀與天難老

前調

中秋懷
無逸兄

謝邁

望晴峰染黛暮靄澄空碧天無漢圓鏡高飛又一年秋
半皓色誰同歸心暗折聽唳雲孤鴈問月停杯錦袍何
處一尊無伴 好在南鄰詩盟酒社刻燭爭成引觴愁
緩今夕樓中繼阿連清翫飲劇狂歌歌終起舞醉冷光
零亂樂事難窮疎星易曉又成浩歎

前調

万俟雅言

正波翻銀漢漏滴銅壺上元佳致絳燭銀燈若繁星連
綴明月逐人暗塵隨馬盡五陵豪貴鬢惹烏雲帚拖湘
水誰家姝麗金闕南邊綵山北面接地綺羅沸天歌
吹六曲屏開擁三千珠翠帝樂庭深鳳爐煙噴望舜顏
瞻禮太平無事君臣宴樂黎民歡醉

前調

呂渭老

任落梅鋪綴鴈齒斜橋裙腰芳草閒伴遊絲過曉園庭

沼廡近清明雨晴風軟稱少年尋討碧縷牆頭紅雲水
面柳堤花島誰信而今怕愁憎酒對著花枝自踈歌
笑鶯語丁寧問甚時重到夢筆題詩帕綾封淚向鳳簫
人道處處傷心年年遠念惜春人老

前調

陳瓘

問東州何處境勝人幽兩俱難得狼山相望有高堂千
尺妙曲轟空綵雲翻袖奏壺天長日笑我飄然蓬牕竹
戶只延山色擬掉觥船徑衝花浪直造瑤筵共醺仙

夜仍乞蟠桃向廬山親植未舉江帆早逢淮鴈問故人
蹤跡遠老池邊陶翁琴裏此情何極

前調

葉夢得

問東風何事斷送殘紅便擽歸去牢落征途笑行人羈
旅一曲陽關斷雲殘靄做渭城朝雨欲寄離愁綠陰千
囀黃鸝空語 遙想湖邊浪搖空翠絃管風高亂花飛
絮曲水流觴有山翁行處翠袖朱欄故人應也弄畫船
煙浦會寫相思尊前為我重翻新句

前調

新荔枝

趙長卿

正火山槐夏黛葉綉枝荔子新摘千里馳驅薦仙源佳
席浪比龍睛未輸岷蜜燦爛然紅滴滿貯雕盤纖纖素
手丹苞新擘 梨栗麤疎帶酸橘柚凡品多般總羞標
格何似濃香洗煩襟仙液為愛真妃再三珍重價傾城
傾國玉骨冰肌風流蘊藉直宜消得

前調

郡圃芍藥

趙長卿

是三春已暮浪蕊雕殘牡丹零落獨殿清和有佳名芍

藥淺淺芳叢繡幢鼎鼎更豔香綽約渾似揚州畫樓捲
起翠簾紅幕 倚檻輕盈萬嬌千媚故整霞裾笑花寂
寞太守風流擁笙歌圍著坐上詩人二千里外念此身
飄泊客眼看花歸心對酒翻成蕭索

前調

茶

楊无咎

見禾山凝秀禾水澄清地靈境勝天與珍竒產凌霄峰
頂嫩葉森槍輕塵飛雪冠中州雙井絕品家藏武陵有
客清竒相稱 坐列羣賢手呈三昧雲逐甌圓乳隨湯

送珍重殷勤念文園多病毛孔生香舌根回味助苦吟
幽興兩腋風生從教飛到蓬萊仙境

前調

壽葉
樞密

趙礪老

聽都人歌詠便起金甌再登元老山色溪聲與春風齊
到補袞工夫望梅心緒見丹青重好鵲喜晴空燈迎誕
夕槐堂歡笑 正是元宵滿天和氣壁月流光雪消寒
峭今夜今年表千秋同照萬象森羅一箇清瑩影山河
多少玉燭調新彩看常喜寰瀛春曉

前調 梅

趙彥端

向蓬萊雲渺姑射山深有春長好香滿枝南笑人間驚
早試問寒柯鏤冰裁玉費化工多少東閣詩成西湖夢
覺幾番清曉 好是羅幃麝溫屏暖却恨煙邨雨愁風
惱一一清芬為東君傾倒待得明年翠陰青子蔭鳳凰
池沼更把陽和從頭付與繁花芳草

前調

郡城芍藥

劉圻父

訪鶯花陳迹姚魏遺風綠陰成幄尚有餘香付寶階紅

藥淮海維揚物華天產未覺輸京洛時出新妝施朱傅
粉依然相若 束素腰纖捻紅脣小障袖嬌羞倚闌柔
弱玉佩瓊琚勸王孫行樂況是韶華為伊挽駐未放離
情薄顧盼塔前留連醉裏莫教零落

前調

又一體
重九

蘇軾

笑勞生一夢羈旅三年又還重九華髮蕭蕭對荒園搔
首賴有多情好飲無事似古人賢守歲歲登高年年落
帽物華依舊 此會應須爛醉仍把紫菊茱萸細看重

顛搖落霜風有手栽雙柳來歲今朝為我西顧酌羽觴
江口會與州人飲公遺愛一江醇酎

暗香

宋姜夔自度詠梅之作雙
調九十七字亦名紅情

暗香

石湖
詠梅

姜夔

舊時月色算幾番照我梅邊吹笛喚起玉人不管清寒
與攀摘何遜而今漸老都忘却春風詞筆但怪得竹外
疎花香冷入瑤席江國正寂寂歎寄與路遙夜雪初

積翠尊易泣紅萼無言耿相憶長記曾攜手處千樹壓
西湖寒碧又片片吹盡也幾時見得

前調

梅

趙以夫

冰花炯炯記那回占斷春風鰲頂獨抱寒香得意西湖
酒初醒為問玉堂富貴爭得似山中深靚向歲晚竹翠
松蒼開伴一枝冷南溟水萬頃想月濕斷磯雲弄疎
影粉英落盡孤鶴長鳴夜方永將見青青如豆又迤邐
傳黃風景聽報道催去也再調玉鼎

前調

吳文英

縣花誰葺記滿庭燕麥朱扉斜闔妙手作新公館青紅
曉雲濕天際疎星趁馬畫簾隙冰絃三疊盡換却吳水
吳煙桃李靚春靨風急送帆葉正鴈水夜清臥虹平
帖軟紅路接塗粉闌深早催入懷暖天香宴裏花隊簇
輕軒銀蠟便問訊湖上柳兩堤翠匝

前調

次姜白石韻

陳允平

霽天秋色正倚樓待月誰伴橫笛漲綠浮空閒數河星

手堪摘彌望澄光練淨分付與玄暉才筆煙淑闊雲遠
波平歸鳥趁風席 南國信音寂悵鴈渚渡閒鷺汀沙
積蘚碑露泣時拊遺蹤暗嗟憶人事空隨逝水今古但
雙流一碧待辦取蓑共笠小舟泛得

前調

荷花

張炎

無邊香色記涉江自采錦機雲密翦翦紅衣學舞波心
舊曾識一見依然似語流水遠幾回空憶看亭亭倒影
窺妝玉潤露痕濕 閒立翠屏側愛向人弄芳背酣斜

日料應太液三十六宮土花碧清興後風更爽無數滿
汀洲如昔汎片葉煙浪裏臥橫紫笛

前調

送杜景齋
歸永嘉

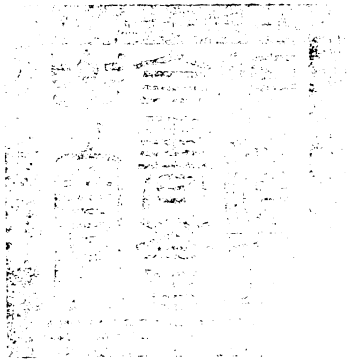
張炎

猗蘭聲歇抱孤琴思遠幾番彈徹洗耳無人寂寂行歌
古時月一笑東風又急黯消魂恨聽啼鳩想少陵還歎
飄零遣興在吟篋愁絕更離別待欸語遲留賦歸心
切故園夢接花暗閉門掩飛蝶重訪山中舊隱有羈懷
未須輕說莫相忘堤上柳此時共折

前調

張炎

羽音寂寞怪虛簾
晝悄近來無鵲水
葉吹寒極目凝思
倚江閣不信相如便
老猶未減當時行樂
但趁他鬪草
落花終是帶離索
憶昨更情惡
漫認著梅花是君還
錯在牀冷落閒埽
松陰與誰酌
一自飄零去後
輕悞了
燈前深約從到此
歸未得幾曾忘却



總校官庶吉士 臣張能照

校對官庶吉士 臣陳 墉

謄錄貢生 臣張 健

欽定四庫全書薈要

集部

御選歷代詩餘卷六十四

詳校官編修臣汪鏞

欽定四庫全書薈要

御選歷代詩餘卷六十四目錄

起九十七字
至九十八字

雪月交光

劉一止

長亭怨慢

姜夔

周密

王沂孫



前調 又一體

張炎 二首

倦尋芳 又一體

潘元質

盧祖皋

吳文英 三首

湯恢

文徵明

被花惱

楊纘

秋蕊香 又一體

趙以夫

鳳凰臺上憶吹簫 又一體

侯寘 二首

張炎

彭履道

慶清朝慢

王觀

李清照

前調 又一體

史達祖

王沂孫

張炎

雨中花慢

黃庭堅

前調 又一體

辛棄疾

張孝祥

蘇洵

前調 又一體

葛立方 二首

王篔簹

史達祖

綠蓋舞風輕

周密

月邊嬌

周密

玉京謠

吳文英

留客住

柳永

燕春臺

張先

夏初臨

劉涇

前調 又一體

王沂孫

西子妝慢 又一體

吳文英

張炎

夢芙蓉

吳文英

瀟瀟雨

張炎

卓牌兒

又一體

万俟雅言

夜合花

鼉補之

黃鸝遶碧樹

周邦彥

月下笛

詹正

應天長

又一體

周邦彥

康與之

方千里

吳文英

陳允平

張矩

十首

揚州慢

姜夔

趙以夫

鄭覺齋

李萊老

吳元可

雨中花慢 又一體

蘇軾

前調 又一體

秦觀

前調 又一體

高觀國

御選歷代詩餘卷六十四目錄

欽定四庫全書薈要卷二萬七百四十二

集部

御選歷代詩餘卷六十四

起九十七字
至九十八字

雪月交光

雙調九

十七字

雪月交光

劉一止

正五雲飛仗縞練織裳亂空交舞拂石歸來向玉堦微
步欲喚冰娥暫憑風使為掃氛驅霧漸見停輪人間未
識高空眞侶 千里無塵地連天迴倦客西來路迷江

樹故國煙深想溪橋何處雲鬢分行翠
看紫曲對夜寒
尊俎清影徘徊端應座有風流能賦

長亭怨慢

或無慢字雙

調九十七字

長亭怨慢

姜夔

漸吹盡枝頭香絮是處人家綠深門戶遠浦縈迴暮帆
零亂向何處閱人多矣誰得似長亭樹樹若有情時不
會得青青如許日暮望高城不見只見亂山無數韋

郎去也怎忘得玉環分付第一是早早歸來怕紅萼無人為主算只有并刀難翦離愁千縷

前調

周密

記千竹萬荷深處綠淨池臺翠涼亭宇醉墨題香閒簫橫玉盡吟趣勝流星聚知幾誦燕臺句零落碧雲空歎轉眼歲華如許凝竚望瀟瀟一水夢到隔花牕戶十年舊事儘消得庾郎愁賦燕樓鶴表半漂零算惟有盟鷗堪語漫倚徧河橋一片涼雲吹雨

前調

重過中
菴故園

王沂孫

泛孤艇東皋過徧尚記當日綠陰門掩屐齒莓階酒痕
羅袖事何限欲尋前迹空惆悵成秋苑自約賞花人別
後總風流雲散水遠怎知流水外却是亂山尤遠天
涯夢短想忘了綺疏雕檻望不盡冉冉斜陽撫喬木年
華將晚但數點紅英猶識西園悽惋

前調

又一體舊
居有感

張炎

望花外小橋流水門巷悵悵玉簫聲絕鶴去臺空珮環

何處弄明月十年前事愁千折
心情頓別露粉風香誰
為主都成消歇
淒咽小牕分袂處同把帶鴛親結
江
空歲晚便忘了尊前曾說恨西風不庇寒蟬便掃盡一
林殘葉謝楊柳多情還有綠陰時節

前調

懷吳菊泉

張炎

記橫笛玉關高處萬里沙寒雪深無路破却貂裘遠遊
歸後與誰譜故人何許渾忘了江南舊雨不擬重逢應
笑我飄零如羽
同去釣珊瑚海樹底事又成行旅煙

蓬斷浦更幾點戀人飛絮如今又京洛尋春定應被
花留住且莫把孤愁說與當時歌舞

倦尋芳

又一體雙調
九十七字

倦尋芳

潘元質

獸環半掩鴛鴦無塵庭院瀟灑樹色沈沈春盡燕嬌鶯
姹夢草池塘青漸滿海棠軒檻紅相亞聽簫聲記秦樓
夜約彩鸞齊跨 漸迤邐更催銀箭何處貪歡猶繫
駉

馬旋翦燈花兩點翠
看誰畫香滅羞回空帳裏
月高猶在重簾下
恨踈狂待歸來碎按花打

前調

盧祖皋

香泥壘燕密葉巢鶯春晴寒淺
花徑風柔著地舞裊紅軟
鬪草煙欺羅袂薄秋千影落
春游倦醉歸來記寶帳歌慵
錦屏香爇別來悵光陰容易還
又荼蘼牡丹開徧妒恨踈狂
那更柳花迎面鴻羽難憑
芳信短長安猶近歸期遠
倚危樓但鎮日繡簾高捲

前調

吳妓李
憐憐

吳文英

墜鉗恨井塵鏡迷樓空閒孤燕寄別
崔徽清瘦畫圖春
面不約舟移楊柳繫有緣人映桃花見
叙分攜悔香瘢
漫蕪綠鬟輕翦聽細語琵琶幽怨客
鬢蒼華衫袖濕
徧漸老芙蓉猶自帶霜堪看一縷情深
朱戶掩兩痕愁
起青山遠被西風又驚吹夢雲分散

前調

上元

吳文英

海霞倒影空霧飛香天市催晚暮
靨宮梅相對畫樓簾

捲羅幘輕塵花笑語寶釵爭豔春心眼亂簫聲正風柔
柳弱舞肩交燕念窈窕東鄰深巷燈外歌沈月上花
淺夢雨離雲點點漏壺清怨珠絡香銷空念住紗牕人
老羞相見漸銅壺閉春陰曉寒人倦

前調

餞周
定夫

吳文英

暮帆挂雨冰岬飛梅春思零亂送客將歸偏是故宮離
苑醉酒曾同涼月舞尋芳還隔紅塵面去難留悵芙蓉
路窄綠楊天遠便繫馬鶯邊清曉煙草晴花沙潤香

軟爛錦年華誰念故人游倦寒食相思堤上路行雲應
在孤山畔寄新吟莫空回五湖春鴈

前調

湯恢

鴛簫吹暖蠟燭分煙春思無限風到棟花二十四番吹
徧煙濕濃堆楊柳色晝長閒墜梨花片悄簾櫳聽幽禽
對語分明如翦 記舊日西湖行樂載酒尋春十里塵
軟背後腰肢髣髴畫圖曾見宿粉殘香隨夢冷落花流
水和天遠但如今病懨懨海棠池館

前調

文徵明

暄風泛午遲日酣春萬錦新濯傅樂亭東記得向來曾
約正是春明堪醉也等閒愁病剛蹉却漫多情憶闌干
舊倚此時蕭索空自有憐春思致賦玉才情無處堪
著怎及東君時自對花吟酌檀板風流空在念錦堂佳
麗還留諾待遲遲却又怕雨狂風惡

被花惱

雙調九

十七字

被花惱

楊 纘

疎疎宿雨釀寒輕
簾幙靜垂清曉
寶鴨微溫
瑞煙少簷
聲不動
春禽對語
夢怯頻驚
覺敲珀枕
倚銀牀
半牕花
影明東照
惆悵夜來風
生怕嬌香
混瑤草
披衣便起
小徑迴廊
處處多行
到正千紅
萬紫競芳妍
又還似年
時被花惱
驀忽地省得
而今雙鬢老

秋蕊香

又一體雙調
九十七字

秋蕊香

木犀

趙以夫

一夜金風吹成萬粟枝頭點點明黃扶疎月殿影雅澹
道家裝阿誰倩天女散濃香十分重透霓裳徘徊處玉
繩低轉人靜天涼 底事小山幽詠渾未識清妍空自
情傷憶佳人執手難離相招蟾魄和酒吸清光碧雲日
暮何妨惆悵久瑤琴微弄一曲清商

鳳凰臺上憶吹簫

又一體雙調
九十七字

鳳凰臺上憶吹簫

詠梅

侯寘

浴雪精神倚風情態百端邀勒春還記舊隱溪橋日暮
驛路泥乾曾伴先生蕙帳香細細粉瘦瓊閒傷牢落一
夜夢回腸斷家山空教映溪帶月供遊客無情折滿
雕鞍便忘了明牕淨几筆硯同歡莫向高樓噴笛花似
我蓬鬢霜斑都休說今夜倍覺清寒

前調

蠟梅用
前韻

侯寘

淺染霓裳輕勻漢額巫山行雨方還最好是肌香蠟瑩

萼嫩紅乾曾見金鐘在列鈞天罷筍簾都間妖嬈似曉
鏡乍開綠沁看山 休誇瘦枝疎影湘裙窄一鈞龍麝
隨鞍便更做山人倦賞畏冷無歡爭奈冰甌彩筆題詩
處珠琲爛斑清宵永相對莫放杯寒

前調

趙主簿號孤蓬囑予賦之

張炎

水國浮家漁邨古隱浪游慣占花深猶記得琵琶半面
曾濕衫青不道江空歲晚桃葉渡還歎飄零因乘興醉
夢醒時却是山陰 投閒倦呼儔侶竟棹入蘆花俗客

難尋風渺渺雲拖暮雪獨釣寒清遠溯流光萬里渾錯
認片竹寰瀛元來是天上太乙真人

前調

秦淮
夜月

彭履道

勸客新樓鳴箏上酒夜涼人愛秋深何似過賞心佳處
依約湖陰東望寒光縹緲煙水闊短笛消沈闌干近勝
時種柳青到如今凌波又成誤約自環珮飛去暗想
遺音重記省江城倦客醉擁秋衾誰家一掬紅淚孤鴈
遠濕透羅襟石城曉數聲又遞寒砧

慶清朝慢

雙調九

十七字

慶清朝慢

王觀

調雨為酥催冰做水東君分付春還何人便將輕暖點
破殘寒結伴蹋青去好平頭鞵子小雙鸞煙郊外望中
秀色如有無間晴則箇陰則箇餽釘得天氣有許多
般須教撩花撥柳爭要先看不道吳綾繡韞香泥斜沁
幾行斑東風巧盡收翠綠吹上睂山

前調

宋媛

李清照

禁幄低張雕闌巧護就中獨占殘春容華澹泞綽約俱
見天真待得羣花過後一番風露曉妝新妖嬈態妒風
笑月長殢東君 東城邊南陌上正日烘池館競走香
輪綺筵散目誰人可繼芳塵更好明光宮裏幾枝先向
日邊勻金尊倒擽了畫燭不管黃昏

前調

又一體

史達祖

墜絮孳萍狂鞭孕竹偷移紅紫池亭餘花未落似供殘

蝶經營賦得送春詩了夏帷攔斷綠陰成桑麻外乳鳩
穉燕別樣芳情 荀令舊香易冷歎俊遊疎懶枉自銷
凝塵侵謝屐幽徑斑駁苔生便覺寸心尚老故人前度
漫丁寧空相誤被蘭曲水挑菜東城

前調

王沂孫

玉局歌殘金陵句絕年年負却薰風西鄰窈窕獨憐入
戶飛紅前度綠陰載酒枝頭色比似裙同何須擬蠟珠
作蒂緗絲成叢 誰在舊家殿閣自玉真仙去掃地春

空朱藩護取如今應悞花工顛倒絳英滿逕想無車馬
到山中西風後尚餘數點還勝春濃

前調

張炎

淺草猶霜融泥未燕晴梢潤葉初乾閒扶短策鄰家小
聚清歡錯認籬根是雪梅花過了一番寒風還峭較遲
芳信恰似春殘 此境此時此意待攜琴獨去不冷慵
彈飄飄爽氣飛鳥相與俱還醉裏不知何處好詩盡在
夕陽山山深杳更無人到流水花間

雨中花慢

雙調九
十七字

雨中花慢

黃庭堅

正樂中和夷夏燕喜官梅乍傳消息待新年歡計斷送
春色桃李成陰甘棠少訟又移旌戟念畫樓朱閣風流
高會頓冷談席西川縱有舞裙歌板誰共茗邀茶敵
歸來未先霑離袖管絃催滴樂事賞心易散良辰美景
難得會須醉倒玉山扶起更傾春碧

前調 又一

體

辛棄疾

馬上三年醉帽吟鞍錦囊詩卷長留悵溪山舊管風月
新收來便關河杳杳去應日月悠悠笑千篇索價未抵
蒲萄五斗涼州 停雲老子有酒盈尊琴書端可消憂
渾未解傾身一飽浙米矛頭心似傷弓塞鴈身如喘月
吳牛曉天涼夜月明誰伴吹笛南樓

前調 長沙

張孝祥

一葉凌波十里御風煙鬢雨鬢蕭蕭認江皋玉珮水館

冰綃秋淨明霞乍吐曙涼宿靄初消恨微顰不語欲進
還休凝竚迢迢神交冉冉愁思盈盈斷魂欲遣誰招
還似待青鸞傳信烏鵲成橋悵望胎仙琴疊羞看翡翠
蘭苔夢回人遠紅雲一片天際笙簫

前調

懷劉
改之

蘇河

十載尊前放歌起舞人間酒戶詩流盡期君凌厲羽翮
高秋世事幾如人意儒冠還負身謀歎天生李廣才氣
無雙不得封侯榆關萬里一去飄然片雲甚處神州

應悵望家人父子重見無由隴水寂寥傳恨淮山宛轉
供愁這回休也燕鴻南北長隔英游

前調

又一體

葛立方

壯歲嬉遊樂事幾經青門紫陌芳春未見廉纖膏雨浥
花塵濯錦寶絲增豔洗妝玉頰尤新向韶光濃處點染
芳菲總是東君 蘇州老子經過南園為誰一掃花林
誰信道佳聲著處肌潤香勻曉洗何郎湯餅暮留巫女
行雲寄言遊子也須留盼小駐蹄輪

前調

葛立方

寄徑睢陽陌上忽看天桃穠李爭春又見楚宮行雨洗
芳塵紅豔霞光夕照素華瓊樹朝新為奇姿芳潤擬倩
游絲留住東君拾遺杜老猶愛南塘寄情蘿薜山林
爭似此花如妹麗懶髓輕勻不數江陵玉杖休誇花鳥
紅雲少須澄霽一番清影更待冰輪

玉簫涼

雙調九

十七字

玉簫涼

史達祖

秋是愁鄉自錦瑟斷絃有淚如江平生花裏活奈舊夢
難忘藍橋雲樹正綠料抱月幾夜眠香河漢阻但鳳音
傳恨欄影敲涼 新妝蓮嬌試曉梅瘦破春因甚却扇
臨牕紅巾銜翠翼早弱水茫茫柔指各自未翦問此去
莫負王昌芳信準更教尋紅杏西廂

綠蓋舞風輕

雙調九
十七字

綠蓋舞風輕

白蓮

周密

玉立照新妝翠蓋亭亭凌波步秋漪真色生香明璫搖
澹月舞袖斜倚耿耿芳心奈千縷晴絲縈繫恨開遲不
嫁東風顰怨嬌蕊花底漫卜幽期素手採珠房粉豔
初洗雨濕鉛顚碧雲深暗聚軟綃清淚訪藕尋蓮楚江
遠相思誰寄棹歌回衣露滿身花氣

月邊嬌

雙調九

十七字

月邊嬌

元夕

周密

酥雨烘晴早柳盼嬌顰蘭芽愁醒九街月澹千山夜暖
十里寶光花影塵凝步鞦送豔笑爭誇輕俊笙簫逼曉
翠幙卷天香宮粉少年韋曲疎狂絮花蹤跡夜蛾心
性戲叢圍錦燈簾轉玉捺却舞勾歌引前懽漫省又輦
路東風吹鬢醺醺倚醉任夜深春冷

玉京謠

雙調九

十七字

玉京謠

吳文英

蝶夢迷清曉萬里無家歲晚貂裘敝載取琴書長安間
看桃李爛錦繡人海花場任客燕飄零誰計春風裏香
泥九陌文梁孤壘微吟怕有詩聲翳鏡慵看但小樓
獨倚金屋千嬌從他鴛暖秋被蕙帳移煙雨孤山待對
影落梅清泚終不似江上翠微流水

留客住

雙調九

十七字

留客住

柳永

偶登眺凭小樓豔陽時節乍晴天氣是處閒花野草遙
山萬疊雲散漲海千里潮平波浩渺煙村院落是誰家
綠樹數聲啼鳥 旅情悄遠信沉沉離魂杳杳對景傷
懷度日無言誰表惆悵舊歡何處後約難憑看看春又
老盈盈淚眼望僊鄉隱隱斷霞殘照

燕春臺

雙調九

十七字

燕春臺

東都春日李
閣使席上

張先

麗日千門紫煙雙闕瓊林又報春回殿角風微當時去
燕還來五侯池館屏開探芳菲走馬天街重簾人語
鞦韆車憶遠近輕雷 雕觴霞濫翠幕雲飛楚腰舞柳宮
面妝梅金猊夜暖羅衣暗裊香煤洞府人歸笙歌燈火
樓臺下蓬萊猶有花上月清影徘徊

夏初臨

雙調九

十七字

夏初臨

劉涇

泛水新荷舞風輕
燕園林夏日初長
庭樹陰濃雛鶯學
弄新簧小橋飛入
橫塘跨青蘋綠藻
幽香朱闌斜倚霜
紈未搖衣袂先涼
歌歡稀遇怨別多
同路遙水遠煙
澹梅黃輕衫短帽
相攜洞府流觴况
有紅妝醉歸來寶
蠟成行拂牙牀紗
幙半開月在迴廊

前調

又一體

王沂孫

疎簾蝶粉幽徑燕
泥花間小雨初足
又是楚城寒食輕

舟泛晴淥尋芳地來去熟尚髣髴大堤南北望楊柳一
片陰陰搖曳新綠重訪豔歌人聽取春聲猶是杜郎
曲蕩漾去年春色深深杏花屋東風曾共宿記小刺近
牕新竹舊遊遠沈醉歸來滿院銀燭

西子妝慢

又一體雙調
九十七字

西子妝慢

吳文英

流水麴塵豔陽酤酒畫舸游情如霧笑拈芳草不知名

乍凌波斷橋西塢垂楊漫舞總不解將春繫住燕歸來
問綵繩纖手如今何許歡盟誤一箭流光又趁寒食
去不堪衰鬢著飛花傍綠陰冷煙深樹玄都秀句記前
度劉郎曾賦最傷心一片孤山煙雨

前調

張炎

白浪搖天青陰漲地一片野懷幽意楊花點點是春心
替風前萬花吹淚遙岑寸碧有誰識朝來青氣自沈吟
甚流光輕擲繁華如此斜陽外隱約孤邨隔塢間門

閉漁舟何似莫歸來想桃源路通人世危橋靜倚千年
事都消一醉漫依依愁落鵲聲萬里

夢芙蓉

雙調九

十七字

夢芙蓉

趙昌芙蓉圖

吳文英

西風搖步綺記長堤驟過紫騮十里斷橋南岼人去晚
霞外錦溫花共醉當時曾共秋被自別霓裳應紅消翠
冷霜枕正慵起 慘淡西湖柳底搖落秋魂夜月歸環

珮畫圖重展驚認舊梳洗去來雙翡翠難傳臉恨看意
夢斷瓊孃但雲深路杳城影蘸流水

瀟瀟雨

雙調九

十七字

瀟瀟雨

泛江
懷友

張炎

空山彈古瑟掬長流洗耳復誰聽倚闌干不語江潭樹
老風挾波鳴愁裏不須啼鴉花落石牀平歲月鷗前夢
耿耿離情 記得相逢竹外看詞源倒瀉一雪塵纓笑

匆匆呼酒飛雨夜舟行又天涯零落如此掩間門得似
晉人清相思恨趁楊花去錯到長亭

卓牌兒

又一體雙調九十七
字兒或作子或作慢

卓牌兒

万俟雅言

東風綠楊天如畫出清明院宇玉豔澹泊梨花帶月
脂零落海棠經雨單衣怯黃昏人正在珠簾笑語相並
戲蹴秋千共攜手同倚闌干暗香時度翠牕繡戶路

繚繞全通幽處斷魂凝竚嗟不似飛絮閒閒愁難消
遣此日年年意緒無據奈酒醒春去

夜合花

雙調九

十七字

夜合花 牡丹

晁補之

百紫千紅占春多少共推絕世花王西都萬家俱好不
為姚黃慢腸斷巫陽對沉香亭北新妝記清平調詞成
進了一夢仙鄉 天葩秀出無雙倚朝暉半如酣酒成

狂無言自有檀心一點偷
芳念往事情傷又新
豔曾說滌陽縱歸來
晚君王殿後別是風光

黃鸝遶碧樹

雙調九

十七字

黃鸝遶碧樹

周邦彥

雙闕籠佳氣
寒威日晚歲華將暮
小院閒庭對寒梅照
雪澹煙凝素
忍當迅景動無限傷春
情緒猶賴是上苑
風光漸好
芳容將照
草莢蘭芽漸吐
且尋芳更休思

慮這浮世甚驅馳利祿奔競塵土縱有魏珠照乘未買
得流年住爭如剝引榴花醉偎瓊樹

月下笛

雙調九
十七字

月下笛

詹正

江上行人竹間茅屋下臨深窈春風嫋嫋翠鬟窺樹猶
小遙吟近倚歸還顧分付橫枝未了扁舟却去中流回
首驚散飛鳥重躡新亭屐齒看山抱孤城月來華表

雞聲人語隔江相伴歌笑壯遊歷歷同高李未擬詩成
草草長橋外有醒人吹笛併在霜曉

應天長

又一體雙調
九十八字

應天長 寒食

周邦彥

條風佈暖霏霧弄晴池臺徧滿春色正是夜堂無月沈
沈暗寒食梁間燕社前客似笑我閉門愁寂亂花過隔
院芸香滿地狼籍長記那回時邂逅相逢郊外駐油

壁又見漢宮傳燭飛煙五侯宅青青草迷路陌強載酒
細尋前迹市橋遠柳下人家猶自相識

前調

康與之

管絃繡陌燈火畫橋塵香舊時歸路腸斷蕭孃舊日風
簾映朱戶鶯能舞花解語念後約頓成輕負緩雕轡獨
自歸來凭欄情緒楚岫在何處香夢悠悠花月更誰
主惆悵後期空有鱗鴻寄紈素枕前淚牕外雨翠幙冷
夜涼虛度未應信此度相思寸腸千縷

前調

次周美
成韻

方千里

嫩黃上柳新綠漲池東風豔冶天色又見乍晴還雨年
華傍寒食春依舊身是客對麗景易傷岑寂悵凝望一
帶平蕪翦就茵籍 前度少年塲醉記旗亭聯句徧牕
壁調笑映牆紅粉參差水邊宅蘆鞭懶過故陌恨未老
漸成陳迹漫無語立盡斜陽懷抱誰識

前調

吳門
元夕

吳文英

麗花鬪靨清麝濺塵春聲偏漏芳陌竟路障空雲幕冰

壺浸霞色芙蓉詞賦仙客競繡筆醉嫌天窄素娥下小
駐輕鑣眼亂紅碧 前事頓非昔故苑年光渾與世相
隔向暮卷空人絕殘燈耿塵壁凌波恨簾戶寂聽怨寫
墮梅哀笛竝立久雨暗河橋譙漏疎滴

前調

次周美成韻

陳允平

流鶯喚夢芳草帶愁東風料峭寒色又見杏漿餠粥家
家禁煙食江湖幾年倦客曾慣識淒涼岑寂苦吟瘦蕭
索詩腸空媿郊籍 春事正溪山柳霧花塵深映翠蘿

壁更謝多情雙燕歸來舊庭宅晴絲亂游巷陌悵容易
萬紅陳迹酒旂在綠水橋邊猶記曾識

前調

蘇堤
春曉

張矩

曙林帶暝晴靄弄霏鶯花未認遊客草色舊迎雕輦蒙
茸暗香陌秋千架閒曉索正露濕繡鴛痕窄費人省隔
夜濃歡醒處先覺重過湧金樓畫舫紅旌催向斷橋
泊又怕晚天無準東風妒芳約垂楊岼今勝昨水院近
占春光酌恁時候不道歸來香斷燈落

前調

平湖
秋月

張矩

候蛩探暝書鴈寄寒西風暗翦綃織報道鳳城催鑰笙
歌散無迹冰輪駕天緯逼漸款引素娥遊歷夜妝靚獨
展菱花淡綉秋色人在湧金樓漏迴繩低光重袖香
滴笑語又驚棲鵲南飛傍林閒孤山影波共碧向此際
隱逋如識夢仙遊倚徧霓裳何處聞笛

前調

斷橋
殘雪

張矩

梵澌亘曉篙水漲漪孤山漸捲雲簇又見岼容舒臘菱

花照新沐橫斜樹香未北倩點綴數梢疎玉斷腸處日
影輕消休怨霜竹 簾上湧金樓酒濫酥融金縷試春
曲最好半殘鴉鵲登臨快心目瑤臺夢春未足更看取
灑牕填屋灞橋外柳下吟鞭歸趁游燭

前調

雷峯
夕照

張 矩

磬圓樹杪舟亂柳津斜陽又滿東角可是暮情堪翦平
分付煙郭西風影吹易落認滿眼肥紅先爍算惟有塔
起半輪千載如昨 誰信湧金樓此際凭闌人共楚天

約準擬換尊陪月層空捲塵幙飛鴻倦低未泊間倒指
數來還錯笑聲裏立盡黃昏剛道愁惡

前調

麴院
風荷

張矩

換橋渡舫添柳護堤坡仙舊欠今續四面水牕如染香
波釀春麴田田處成暗綠正萬羽背風斜矗亂鷗去不
信雙鴛午睡猶熟還記湧金樓共撫雕闌低度浣紗
曲自與故人輕別榮枯換涼燠亭亭影驚豔目忍到手
又成輕觸悄無語獨撚花鬚心事曾卜

前調

花港
觀魚

張矩

岸容浣錦波影墮紅纖鱗巧避鳧
唼禹浪未成頭角吞
舟膽猶怯湖山外江海西怕自有
暗泉流接楚天遠尺
素無期枉語停楫
迴望湧金樓帶草蠻煙縹緲際城
堞漸見暮榔敲月輕舸亂如葉濠
梁興歸來愜記舊伴
袖攜留指指魚水總是心期休怨
三疊

前調

南屏
晚鐘

張矩

翠屏對晚烏榜占堤鐘聲又斂
春色幾度半空敲月山

南應山北歡娛地空浪迹漫記省五更聞得洞天曉夾
柳橋疎穩縱香勒前度湧金樓嘯傲東風鷗鷺半相
識暗數院僧歸盡長虹臥深碧花間恨猶記憶正素手
暗裁輕拆夜深後不道人來燈細牕隙

前調

柳浪
聞鶯

張矩

翠迷倦舞紅駐殘妝流鶯怕與春別過了禁煙寒食東
風顫環鐵遊人恨柔帶結更喚醒羽喉宮舌畫船遠不
認絲蠻晚棹空歇爭似湧金樓燕燕歸來鈎轉暮簾

揭對語畫梁消息香泥砌花屑昆明事休更說費夢繞
建章宮闕曉啼處穩繫金狨雙鉞籠月

前調

三潭
印月

張矩

桂輪逼彩菱沼漾金潛蚪暗動鮫室水路乍疑霜雪明
眸洗春色年時事還記憶對萬頃葑根龜坼舊遊處不
認三潭此際曾識 今度湧金樓素練縈牕頻照庾公
席自與影娥人約移舟弄空碧宵風悄籤漏滴早未許
睡魔相覓有時恨月被雲妨天也捺得

前調

兩峰
插雲

張矩

暮屏翠冷秋樹赭疎雙峰對起南北好與霽天相接浮
圖現西極峒堯處雲共碧漫費盡少年遊屐故鄉遠一
望空遙水斷煙隔 閒凭湧金樓激灩波心如洗夢淹
筆喚起睡龍蒼角盤空壯商色西湖路成倦客待倩寫
素縑千尺便歸去酒底花邊猶自看得

揚州慢

雙調九十八字姜夔
遊揚州自製此調

揚州慢

至日過揚州

姜夔

淮左名都竹西佳處解鞍少駐初程過春風十里盡薺
麥青青自吳馬窺江去後廢池喬木猶厭言兵漸黃昏
清角吹寒都在空城杜郎俊賞算如今重到須驚縱
豈惹詞工青樓夢好難賦深情二十四橋仍在波心蕩
冷月無聲念橋邊紅藥年年知為誰生

前調

瓊花

趙以夫

十里春風二分明月蕊仙飛下瓊樓看冰花翦水擁砌

玉成球想長日雲階竚立太真肌骨飛燕風流斂羣芳
清麗精神初付揚州 雨牕數朶夢驚回天外香浮似
閨苑花神憐人冷落騎鶴來遊為問江淮風景長空澹
煙水悠悠又黃昏羌笛孤城吹起新愁

前調

瓊花次趙
虛齋韻

鄭覺齋

弄玉輕盈飛瓊淡泞鞦韆塵步下迷樓試新妝繞了炷沈
水香球記曉翦春冰馳送金屏露濕綈綺新流甚天中
月色被風吹夢南州 尊前相見似羞人蹤跡萍浮問

弄雪飄枝無雙亭上何日重遊我欲腰纏騎鶴煙宵遠
舊事悠悠但凭闌無語煙花三月春愁

前調

瓊花

李萊老

玉倚風輕粉凝冰薄土花池冷無人聽吹簫月底傳暮
革金城笑紅紫紛紛成雨遡空如蝶肯墮珠塵歎而今
杜郎還見應賦悲春 珮環何許縱無情鶯燕猶驚悵
朱檻香銷綠屏夢杳腸斷瑤瓊九曲迷樓依舊沉沉夜
想覓行雲但荒煙幽翠東風吹作秋聲

前調

初秋

吳元可

露葉猶青巖花初動幽幽未似秋陰似梅風帶溽暑吹
度長林記當日西廊共月小屏輕扇人語涼深對清觴
醉笑醒顰何似如今臨風欲賦甚年來漸減狂心為
誰倚多才難憑易感早付銷沉解事張郎風致鱸魚好
歸聽吳音又夜闌聞笛故人忽到幽襟

雨中花慢

又一體雙調
九十八字

雨中花慢

密州九月牡丹

蘇軾

今歲花時深院盡日東風蕩漾茶煙但有綠苔芳草柳
絮榆錢聞道城西長廊古寺甲第名園有國豔帶酒天
香染袂為我留連 清明過了殘紅無處對此淚灑尊
前秋向晚一枝何事向我依然高會聊追短景清商不
暇餘妍不如留取十分春態付與明年

前調

又一體

秦觀

指點虛無征路醉乘斑蚪遠訪西極見天風吹落滿空

寒白玉女明星迎笑何苦自淹塵域正火輪飛上霧捲
煙開洞觀金碧 重重觀閣橫枕鼇峰水面倒銜蒼石
隨處有奇香幽火杳然難測好是蟠桃熟後阿環偷報
消息在青天碧海一枝難遇占取春色

前調

又一體

高觀國

旆拂西風客應漢星行參玉節征鞍緩帶輕裘爭看盛
世衣冠吟倦西湖風月去看北塞關山過離宮禾黍故
壘煙塵有淚應彈 文章俊偉穎露囊鋒名動萬里呼

韓知素有平戎手段小試何難情寄吳梅香冷夢隨隴
鴈霜寒立勛未晚歸來依舊酒社詩壇

選歷代詩餘卷六十四

欽定四庫全書薈要

御選歷代詩餘卷六十五目錄

起九十八字
至九十九字

瑣牕寒

楊无咎

前調 又一體

程先

前調 又一體

吳文英

孤鸞

朱敦儒

馬莊父

張榘

林章

前調 又一體

趙以夫

前調 又一體

張槩

雙頭蓮

又一體

陸游

雲仙引

馮艾子

玉蝴蝶

又一體

李之儀

芰荷香

又一體

万俟雅言

前調 又一體

趙彥端

雙雙燕 又一體

史達祖

張琨

塞垣春 又一體

吳文英

珍珠簾

吳文英

繡停鍼

陸游

醉蓬萊

又一體

楊慎

絳都春

陳允平

玲瓏玉

姚雲文

春草碧

又一體

万俟雅言

尾犯

又一體

柳永

月下笛

周邦彥

並蒂芙蓉

晁端禮

逍遙樂 又一體

黃庭堅

黃河清慢

晁端禮

三部樂

蘇軾

前調 又一體

周邦彥

萬年歡

王安禮

八節長歡

毛滂 二首

二郎神

呂渭老

碧芙蓉

葉小鸞

玉蝴蝶

又一體

柳永

五首

王安中

晁補之

晁冲之

葛郯

李綱

辛棄疾

二首

陸游

高觀國

史達祖

尹濟翁

張翥

楊慎

馮鼎位

陳子龍

葉純紈

二首

葉小鸞

前調

又一體

張炎

三妹婿

史達祖

吳文英 二首

王沂孫 二首

張炎 二首

薛夢桂

詹正

御選歷代詩餘卷六十五目錄

欽定四庫全書薈要卷二萬七百四十三

集部

御選歷代詩餘卷六十五

起九十八字
至九十九字

瑣牕寒

雙調九

十八字

瑣牕寒

楊无咎

柳暗藏鴉花深見蝶物華如繡情多思遠又是一番清
瘦憶前回庭榭未春箇人預約同攜手恨遲留載酒期
程孤負踏青時候搔首雙眉暗鬪况無似今年一春

晴晝風傳雨，倦直得施。逗想間牕，鍼線倦拈，寂寞細撚。
醪醑待還家，定是冤人淚粉盈襟袖。

前調

又一體

程先

雨洗紅塵雲，迷翠麓。小車難去，淒涼感慨，未有今年春。
暮想曲江水邊麗人影，沈香歌，誰為主。但兔葵燕麥，風
前搖蕩，徑花成土。空被多情苦。嘉會難逢，少年幾許。
紛紛沸鼎，負了青陽百五。待何時重睹太平典，衣貫酒
相爾汝。算蘭亭有此歡娛，又却悲今古。

前調

又一體
玉蘭

吳文英

紺縷堆雲清顯潤玉記人初見蠻腥未洗梅谷一懷悽
惋渺征槎去乘閨風占香上國幽心展遺芳揜色真姿
凝澹返魂騷畹一眇千金換又笑伴鷓夷共歸吳苑
離煙恨水夢杏南天秋晚比來時瘦肌更消冷熏沁骨
悲鄉遠最傷情送客咸陽佩結西風怨

孤鸞

寫或作雙

調九十八字

孤鶯早梅

朱敦儒

天然標格是小萼堆紅芳姿凝白淡泞新妝淺點壽陽
宮額東君想留厚意借年年與傳消息昨日前邨雪裏
有一枝先坼念故人何處水雲隔縱驛使相逢難寄
春色試問丹青手是怎生描得曉來一番雨過更那堪
數聲羌笛歸去和羹未晚勸行人休摘

前調

馬莊父

沙堤香軟正宿雨初收落梅飄滿可奈東風暗逐馬蹄

輕捲湖波又還漲綠粉牆陰日融煙暖驀地刺桐枝上
有一聲春喚任酒帘飛動畫樓晚便指數燒燈時節
非遠陌上叫聲好是賣花行院玉梅對妝雪柳鬧蛾兒
象生嬌顫歸去爭先戴取倚寶釵雙燕

前調

次趙虛齋
梅詞韻

張
榘

塞鴻來早正碧瓦霜輕玉鱗寒少昨夜南枝一點陽和
先到黃昏半牕澹月照青青謝池春草此際虛齋心事
與此花俱好算巡簷索共梅花笑是千古風流少陵

曾道爭似油幢下對一枝春小江城慣聽畫角且休教
玉關人老好試和羹手段向鳳池春曉

前調

林章

為誰拋撇似海燕初分林鶯乍別回首天涯滿目雲山
愁絕東風不憐春色把一枝楊花吹折直恁黏煙帶雨
更盈盈似雪奈夢兒相隔恨難說想昨夜孤衾今日
雙頰比這青衫上有幾重啼血一聲晚鐘動了又送人
斷腸時節莫把琵琶亂撥正春江潮咽

前調

又一體
梅

趙以夫

江頭春早問江上寒梅占春多少自照疎星冷祗許春
風到幽香不知甚處但迢迢滿河煙草回首誰家竹外
有一枝斜好記當年曾共花前笑念玉雪襟期有誰
知道喚起羅浮夢正參橫月小淒涼更吹塞管漫相思
鬢毛驚老待覓西湖半曲待霜天清曉

前調

又一體
花壽趙嬾窩以梅

張榘

荆溪清曉問昨夜南枝幾分春到一點幽芳不待隴頭

音耗亭亭水邊月下勝人間等閒花草此際風流誰似
有嬾窩詩老 且向虛簷淡然索笑任雪壓霜欺精神
越好最喜庭除下映紫蘭嬌小孤山好尋舊約況和羹
用功宜早移傍玉堦深處趁天香繚繞

雙頭蓮

又一體雙調
九十八字

雙頭蓮

陸游

風捲征塵堪歎處青驄正搖金轡客襟貯淚漫萬點如

血憑誰持寄佇想豔態幽情壓江南佳麗春正媚怎忍
長亭匆匆頓分連理目斷澹日平蕪煙濃樹遠微茫
如薺悲歡夢裏奈倦客又是關河千里最苦唱徹驪歌
遲留無計何限事待與丁寧行時已醉

雲仙引

雙調九
十八字

雲仙引

馮艾子

紫鳳臺高紅鸞鏡裏翻翻幾度秋馨黃金重綠雲輕丹

砂鬢邊滴粟翠葉玲瓏煙翦成含笑出簾月香滿袖天
霧縈身年時花下逢迎有遊女翩翩如五雲亂擲芳
英為簪斜朶事事關心長向金風一枝在手艷蕊悲歌
雙黛顰繞臨溪樹對初弦月露下更深

玉蝴蝶

又一體雙調
九十八字

玉蝴蝶

李之儀

坐久燈花開盡暗驚風葉初報霜寒冉冉年華催暮顏

色非丹攪回腸蛩吟似織留恨意月彩如攤慘無歡篆
煙縈素空轉雕盤何難別來幾日信沉魚鳥情滿關
山耳邊依約常記巧語繇蠻聚愁窠蜂房未密傾淚眼
海水猶慳奄更闌漸移銀漢低泛簾顏

芰荷香

又一體雙調
九十八字

芰荷香 本意

万俟雅言

小瀟湘正天影倒碧波面容光水仙朝罷間列綠蓋紅

幢和風細雨蕩十頃
浥浥清香人在水精中央
霜綃霧縠襟袂收涼
款放輕舟鬧紅裏
有蜻蜓點水交頸鴛鴦
翠陰密處曾寬相並
青房晚霞散綺泛遠淨一葉鳴榔
擬去儘促凋觴歌雲未斷月上飛梁

前調

又一體 送程德遠罷金谿

趙彥端

燕初歸正春陰暗
澹客意淒迷玉觴無味
晚花雨退凝脂多情
細柳對沈腰渾不勝衣
垂別袖忍見離披江南陌上
強半紅飛樂事從今一夢縱
錦囊空在金梳誰

揮舞裙歌扇故應閒鎖幽閨練江詩就算樣舟寧不相
思腸斷莫訴離杯青雲路穩白首心期

雙雙燕

又一體雙調九十八字調名始此因
有九十六字詞故列為又一體也

雙雙燕 本意

史達祖

過春社了度簾幕中間去年塵冷差池欲住試入舊巢
相並還相雕梁藻井又軟語商量不定飄然快拂花梢
翠尾分開紅影芳徑芹泥雨潤愛貼地爭飛競誇輕

俊紅樓歸晚看足柳昏花暝應是棲香正穩便忘了天
涯芳信愁損翠黛雙蛾日日畫闌獨凭

前調

張琨

披蓬探隱到幽草溪頭碧陰山曲竹韻松姿媚却吟眸
詩腹是處翠峰成簇更秋新雨涼如沐深林宛轉芳禽
淺澗琤淙漱玉 孤獨簡編娛目有紉佩芳蘭供餐茂
菊藤牀間憩夢入華胥仙國應是月明簾軸恰一枕清
酣睡足小小花童低報瓦鼎烹茶剛熟

塞垣春

又一體雙調
九十八字

塞垣春

歲旦

吳文英

漏瑟侵瓊莞潤鼓借烘爐煖藏鈎怯冷畫難臨曉鄰語
鶯轉啼綠牕細咒浮梅殘換蜜炬花心短夢驚回林鴉
起曲屏春事天遠迎路柳絲裙看爭拜東風盈灞橋
岼髻落寶釵寒恨花勝遲燕漸街簾影轉還似新年過
郵亭一相見南陌又燈火繡囊塵香淺

珍珠簾

珍或作眞雙
調九十八字

珍珠簾 隔牆聞簫鼓
聲疑是按舞

吳文英

蜜沉爐煖餘煙裊，竚立行人官道。麟帶壓愁香，聽舞簫
雲渺。恨縷情絲春絮，遠悵夢隔銀屏難到。寒峭有東風，
垂柳學得腰小。還近綠水清明歎，孤身如燕，將花頻
遶。細雨濕黃昏半醉，歸懷抱。蠹損歌紈人去久，漫淚沾
香蘭。如笑書香念客枕，幽單看春漸老。

繡停鍼

雙調九
十八字

繡停鍼

陸游

歎半紀跨萬里秦吳頓覺衰謝回首鵷行英俊並游咫尺玉堂金馬氣凌嵩華負壯略縱橫王霸夢經洛浦梁園覺來淚流如瀉山林定去也却是恐說著少年時話靜院焚香閒倚素屏今古總成虛假趁時婚嫁幸自有湖邊茅舍燕歸應笑客中又還過社

醉蓬萊

又一體雙調
九十八字

醉蓬萊

楊慎

看金波遙映玉鏡高飛昆明池沼近天上中秋人間蓬
島建節堂深籌邊樓迴正雨晴風裊青鳥喉歌紅鸞掌
舞仙音繚繞白鶴南來錦書為報雲動三山星飛五
老漢節唐符拜重華天表玉塵談詩金釵壓鬢向瓊林
齊禱願歲歲長春年年此日恩波難老

絳都春

雙調九十八字此
調平仄互用韻

絳都春

陳允平

秋千倦倚正海棠半坼不耐春寒
殢雨弄晴飛梭庭院
繡簾間梅妝欲試芳情嬾翠顰愁入
看鸞霧蟬香冷霜
綃淚搵恨襲湘蘭
悄悄池臺步晚任紅醺杏靨碧沁
苔痕燕子未來東風無語又黃昏
琴心不度春雲遠斷
腸難托啼鶉夜深猶倚垂楊二十四闌

玲瓏玉

雙調九

十八字

玲瓏玉

半間堂
賦春雪

姚雲文

開歲春遲早贏得一白瀟瀟風牕浙藪夢驚錦帳春嬌
是處貂裘透暖任尊前回舞紅倦柔腰今朝虧陶家茶
鼎寂寥料得東皇戲劇怕蛾兒街柳先鬪元宵宇宙
低迷倩誰分淺凸深凹休嗟空花無據便真个瓊雕玉
琢總是虛飄且沉醉趁樓頭零片未消

春草碧

又一體雙調九十
八字一名中管高

春草碧

本意

万俟雅言

又隨芳渚坐看翠連霄空愁徧
征路東風裏誰望斷西
塞恨述南浦天涯地角意不盡
消沉萬古曾是送別長
亭下細綠暗煙雨何處亂紅
鋪繡袖有醉眠蕩子拾
翠游女玉孫遠柳外共殘照
斷雲無語池塘夢生謝公
後還能繼否獨上畫樓春山
暝鴈飛去

尾犯

又一體雙調

九十八字

尾犯

柳永

晴煙黯黯漸東郊芳草染成輕碧野塘風暖遊魚動觸
冰澌微坼幾行斷鴈旋次第歸霜碣咏新詩手撚江梅
故人贈我春色 似此光陰催逼念浮生不滿百雖照
人軒冕潤屋金珠於身何益一種勞心力圖利祿殆非
長策除是恁點檢笙歌訪尋羅綺消得

月下笛

雙調九
十八字

月下笛

周邦彥

小雨收塵涼蟾瑩徹水光浮碧誰知怨抑靜倚官橋吹
笛映宮墻風葉亂飛品高調側人未識想開元舊譜柯
亭遺韻盡傳胸臆 闌干四遶聽折柳徘徊數聲終拍
寒燈陋館最感平陽孤客夜沉沉鴈啼正哀片雲盡捲
清漏滴黯凝魂但覺龍吟萬壑天籟息

並蒂芙蓉

雙調九十八字宋政和時大晟樂府成蔡京薦晁端禮徽宗詔乘傳赴闕會禁中嘉蓮生端禮屬詞以進名並蒂芙蓉

蓉卽此調也

並蒂芙蓉

晁端禮

太液波澄向鑑中
照影芙蓉同蒂千柄綠荷深並丹臉
爭媚天心春臨聖日
殿宇分明敞嘉瑞弄香麝蕊願君
王壽與南山齊比
池邊屢回翠輦擁羣仙醉賞憑闌
凝思萼綠攬飛瓊共波上遊戲西風
又看露下更結雙

雙新蓮子鬪裝競美問鴛鴦向誰留意

逍遙樂

又一體雙調

九十八字

逍遙樂

黃庭堅

春意漸歸芳草故園佳人千里信沉音杳雨潤煙光晚
景澄明極目危欄斜照夢當年少對尊前上客鄒枚小
鬢燕趙共舞雪歌塵醉裏談笑花色枝枝爭好鬢絲
年年漸老如今遇風景空瘦損向誰道東君幸賜與天

幕翠遮紅遶休休醉鄉岐路華胥蓬島

黃河清慢

雙調九

十八字

黃河清慢 應制

晁端禮

晴景初升風細細雲收天淡如洗望外鳳凰城闕葱葱
佳氣朝罷香煙滿袖侍臣報天顏有喜夜來連得封章
奏大河徹底清泚 君王壽與天齊馨香動上穹頻降
祥瑞大晟奏功六樂初調宮徵合殿薰風乍轉萬花覆

千宮盡醉內家傳詔重開宴未央宮裏

三部樂

雙調九十八字本商調
曲名後遂以為詞調也

三部樂

蘇軾

美人如月乍見掩暮雲更增妍絕算應無恨安用陰晴
圓缺嬌甚空只成愁待下牀又嬾未語先咽數日不來
落盡一庭紅葉今朝置酒強起問為誰減動一分香
雪何事散花却病維摩無疾却低首慘然不答唱金縷

一聲怨切堪折便折且惜取少年花發

前調

又一體
梅雪

周邦彥

浮玉飛璫向邃館靜軒倍增清絕夜牕垂練何用交光
明月聞道官閣多梅趁暗香未遠凍蕊初發倩誰折取
持贈情人桃葉回文近傳錦字道為君瘦損是人都
說祇如染紅著手膠梳黏髮轉思量鎮長墮睫都只為
情深意切欲報信息無一句堪喻愁結

萬年歡

雙調九

十八字

萬年歡

梅

王安禮

雅出羣芳占春前
信息臘後風光野岸
郵亭繁似萬點
輕霜清淺溪流倒影
更黯澹月色籠香
渾疑是姑射冰姿
壽陽粉面初妝
多情對景易感
况淮天庾嶺迢遞
相望愁聽龍吟
悽絕畫角悲涼
念昔因誰醉賞
向此際空惱危腸
終須待結實
恁時佳味堪嘗

八節長歡

雙調九

十八字

八節長歡

毛滂

澤國秋深繡檻天近坐久魂清溪山遶尊酒雲霧浥衣襟餘霞孤鴈送鄉愁寄寒閨一點離心杜老兩峰秀處短髮疎巾 佳人為折寒英羅袖濕眞珠露冷鈿金幽豔為誰妍東籬下却教醉倒淵明君但飲莫覩他落日蕪城從教夜龍山清月端的便解留人

前調

送孫守
公素

毛滂

名滿人間記黃金殿舊賜清閒才高鸚鵡賦風凜惠文
冠濤波何處試蛟鱗到白頭猶守溪山且做龔黃樣度
留與人看 桃溪柳曲陰圓離唱斷旌旗却捲春還襦
袴寄餘溫雙石畔惟聞吏胆長寒詩翁去誰細遶屈曲
闌干從今後南來幽夢應隨月渡雲端

二郎神

雙調九
十八字

二郎神

呂渭老

西池舊約燕語柳梢桃萼向紫陌秋千影下同縮雙雙
鳳索過了鶯花休則問風共月一時閒却知誰去喚秋
陰滿眼敗紅藥飄泊江湖載酒十年行樂甚近日傷
高念遠不覺風前淚落橘熟橙黃堪一醉斷未負晚涼
池閣只愁被撩撥春心煩惱怎生安著

碧芙蓉

雙調九
十八字

碧芙蓉

秋思

明媛

葉小鸞

曲徑遶蒼苔秋意平鋪蕭散無數澹日移堦幾度尋花
悞西風怨露草寒螢夜天淒霜林煙樹隔橋楊柳翠減
長條猶自依依故青山雲去杳紅樓日又催暮羅簾
生寒漫引新桐句池塘映芙蓉一葉簾幙驚海棠疎雨
闌干凭徧妝臺漸冷黯黯無語空凝佇

玉蝴蝶

又一體雙調
九十九字

玉蝴蝶

柳永

望處雨收雲斷凭闌悄悄目送秋光晚景蕭疎堪動宋
玉悲涼水風輕蘋花漸老月露冷梧葉飄黃遣情傷故
人何在煙水茫茫難忘文期酒會幾辜風月屢變星
霜海闊山遙未知何處是瀟湘念雙燕難憑遠信指暮
天空識歸艎黯相望斷鴻聲裏立盡斜陽

前調

柳永

淡蕩素商行暮遠空雨歇平野煙收滿目江山堪助楚
客冥搜素光動雲濤漲晚紫翠冷霜巘橫秋景清幽渚

蘭香謝汀樹紅愁
良儔西風吹帽東籬攜酒共結歡
遊淺酌低吟坐中俱是飲家流對殘暉登臨休歎賞令
節醕酎方酬且相留眼前尤物舉殘忘憂

前調

柳永

是處小街斜巷爛遊花館連醉瑤卮選得芳容端麗冠
絕吳姬絳脣輕笑歌盡雅蓮步穩舉措皆奇出屏幃倚
風情態約素腰肢
當時綺羅叢裏知名雖久識面何
遲見了千花萬柳比並不如伊未同歡寸心暗許欲話

別織手重攜結前期美人才子合是相知

前調

柳永

誤入平康小巷畫簷深處朱箔微褰羅綺叢中偶認舊
識嬋娟翠睂開嬌橫遠岫綠鬢彈濃染春煙憶情牽粉
牆曾恁窺宋三年遷延珊瑚筵上親持犀管旋疊香
牋要索新詞殢人含笑立尊前按新聲珠喉漸穩想舊
意波臉增妍苦留連鳳衾鸞枕忍負良天

前調

柳永

漸覺芳郊明媚夜來膏雨一灑塵埃滿目淺桃深杏露
添煙栽銀塘靜魚鱗簾展煙岫翠龜甲屏開殷晴雷雲
中鼓吹遊徧蓬萊徘徊隼旆前後三千珠履十二金
釵雅俗熙熙下車成晏盡春臺好雍容東山妓女堪笑
傲北海尊壘且追陪鳳池歸去那更重來

前調

和梁才甫
遊園作

王安中

御水縠文風皺畫橋橫處沙路晴時曲塢藏春朱戶翠
竹參差過牆花嬌無限思籠檻柳低不勝垂海棠枝為

東君愛未敢離披 遲遲日華融麗悠揚絲管掩丹旌
旗喜入繁紅坐來開盡不須吹聽鶯遷還思上苑約鳳
浴應展新池促歸期燕飛蝶舞特地熙熙

前調

晁補之

暗憶少年豪氣爛遊南國蓬島風光醉倚吳王宮殿不
解悲涼舞猶慵小腰似柳歌尚怯嬌語如簧好林塘玳
筵留住彩舫攜將 清狂揚州一夢中山千日名利都
忘細數從前眼中歡事盡成傷去船迷亂花流水遺珮

悄寒草空江黯愁腸暮雲吟斷青鬢成霜

前調

晁沖之

目斷江南千里灞橋一望煙水微茫簾鎖重門人去暗
惜流光雨輕輕梨花院落風澹澹楊柳池塘恨偏長珮
沉湘浦雲散高唐清狂重來一夢手搓梅子煮酒新
嘗寂寞經春小橋依舊燕飛忙玉鈎闌凭多漸暖金縷
枕別久猶香最難忘看花南陌待月西廂

前調

和晁侍郎
寄強伯

葛郊

憶昨苔溪慣弄五亭月笛四水煙蓑何事毗檀門外馬
駐長坡野花中亂紅杳靄小橋外疊翠嵯峨且顏酡但
存長袖舞到婆娑云何立盟惠政春行五馬月皎千
波贏得賓僚聽隔牆無事高歌帳煙寒瑞麟影墮簾霧
細寶鴨香多試蹉跎一枰落日又送樵柯

前調

李綱

萬古秣陵江國棹舟煙岬千里雲林故壘高樓凝望遠
水遙岑景陽鐘那聞舊響玉樹唱空有餘音感春心六

朝遺事蕭索難尋
森森甘泉法從弟兄
芝玉顧我情
深契闊相思豈知今日
共登臨對尊俎休辭痛飲增志
節須且高吟柳搖金斷霞輕靄殘照西沈

前調

追別杜仲高

辛棄疾

古道行人來去香滿紅樹風雨殘花望斷青山高處都
被雲遮客重來風流觴詠春已去光景桑麻苦無多一
條垂柳兩箇啼鴉
人家踈踈翠竹陰陰綠樹淺淺寒
沙醉兀籃輿夜來豪飲太狂些到如今都齊醒却只依

舊無奈愁何試聽呵寒食近也且住為佳

前調

杜仲高書來
戒酒用其韻

辛棄疾

貴賤偶然渾似隨風簾幙籬落飛花空使兒曹馬上羞
面頻遮向空江誰捐玉珮寄離恨應折疎麻暮雲多佳
人何處數盡歸鴉 儂家生涯蠟屐功名破甌交友搏
沙往日曾論淵明似勝臥龍些算來從人生行樂休便
說日飲亡何快斟呵裁詩未穩得酒良佳

前調

陸游

倦客平生行處陸
鞭京洛解佩瀟湘
此夕何年來賦宋
玉高唐繡簾開
香塵乍起蓮步穩
銀燭分行暗端相
燕羞鶯妒蝶擾蜂忙
難忘芳尊頻勸
峭寒新退玉漏初
長幾許幽情只愁
歌罷月侵廊欲歸
時司空笑問微近
處丞相嗔狂斷人
腸假饒相送上馬
何妨

前調

高觀國

喚起一襟涼思未成
晚雨先做秋陰
楚客悲殘誰解此
意登臨古臺荒斷
霞斜照新夢黯微
月疎砧總難禁盡

將幽恨分付孤斟 從今倦看青鏡既遲勛業可負煙
林斷梗無憑歲華搖落又驚心想尊汀水雲愁凝間蕙
帳夜鶴悲吟信沉沉故園歸計休更侵尋

前調

史達祖

晚雨未摧宮樹可憐閒葉猶抱涼蟬短景歸秋吟思又
接愁邊漏初長夢魂難禁人漸老風月俱寒想幽歡土
花庭甃蟲網闌干 無端啼蛄攪夜恨隨團扇苦近秋
蓮一曲當樓謝娘懸淚立風前故園晚強留詩酒新鴈

遠不致寒暄隔蒼煙楚香羅袖誰伴嬋娟

前調

尹濟翁

幾許暮春清思未
知芍藥先擬荼蘼老
却東風春去不
與人期似情多何曾荀倩便夢斷不為崔徽且銜杯暖
風襲襲淡日暉暉
怎知懷芳心在樹花露泣竹葉煙
啼滿目殘紅新愁成陣
悵成圍畫簾空龍媒獨倚午陰
靜燕子雙飛任春歸
尋人柳下夢過堂西

前調

張翥

屏裏吳山深窈宿醒未解午枕初酣膽怯牕虛驚起誤
使人嫌是乳鴉聲聲綠樹是語燕兩兩珠簾轉愁添斜
翹不整墮珥慵拈 厭厭行雲飛去瀟湘江上巫峽峰
尖不盡銷凝海棠月上已窺簷蝶影寒羞熏翠被燈花
瘦嬾疊香匳倚春織暗啼妝淚半袖紅淹

前調

梁生園有蘭
名玉蝴蝶

楊慎

蝴蝶不隨春去玉英瑤蕊猶自娟娟瀟灑水邊林下洗
淨朱鉛嫦娥來梁園月下青女降楚畹霜前更山陰婆

娑一老觴詠羣賢
當年紫莖綠葉
紉華擁珮
故事陳
篇何似
今宵長歌石磴
瀉紅泉
醉歸去
香攜滿袖
似相逢
解珮
江山散塵
緣猗猗
一曲瓊軫
冰絃

前調

馮鼎位

烏鵲不傳消息
三更時節
因甚南飛
試上高臺
一望風
景淒其
響疎砧
漸翻河鼓
浮玉鏡
斜轉參旗
畫樓西
雕闌碧瓦
無限清輝
差池年華
荏苒難成
彩夢
聊說靈犀
冷冷清霜
等閒沾透
謝郎衣
綠楊枝
曾來繫馬
紅杜

葉漫共留題且相攜翠蘿深處重倒金卮

前調

陳子龍

纔過十三春淺珠簾開也一段雲輕愁絕膩香溫玉弱
不勝情淥波瀉月華清曉紅露滴花睡初醒理銀箏纖
芽半掩風送流鶯娉婷小屏深處海棠微雨楊柳新
晴自笑無端近來憔悴為誰生假嬌憨戲採芳草暗傷
感淚點春冰且消停蕭郎歸矣莫怨飄零

前調

明媛

葉紈紈

惆悵別來歲換清秋風月幾度悲傷極目蒹葭煙水一
片微茫黯魂飛閒愁空斷還悵望孤悶偏長對池塘紅
銷殘碧綠怨初黃 淒涼蛩吟小院露寒金井月遶回
廊詩酒蕭疎舊愁新恨最難忘掩重門臥殘清晝理瑤
瑟燒盡爐香數流光秋燈閃淡無限徬徨

前調

葉紈紈

牕外曉鶯初轉柳黃條上聲過西樓好夢驚回深院簾
捲鰕鉤霧濛濛杏花無語人寂寂芳草如羞恨綢繆謝

娘慵懶斜倚瑩篔簹
熏篝新妝鏡裏東風無計吹破春
愁粉褪香消長門花月半沈浮問年年惱人紅綠看日
日伴我幃幃鎖看頭黃昏疎雨勝似悲秋

前調

春愁

明媛

葉小鸞

夢破曉風庭院粉牆花影睡起慊慊幾日雙蛾愁損鏡
裏春尖看盡他鶯梭柳線都織就霧錦雲縑最難快催
花小雨依舊廉纖堪憐韶光淑景芊芊芳草寂寂鈎
簾燕子歸來花香都向綠琴添散聞愁流紅泛去消酒

困濕翠飛黏怯春衫香烘裊裊袖護摻摻

前調

又一體
賦
玉繡毬花

張炎

留得一團和氣此花開後春已規圓虛白牕深恍訝碧
落星懸颺芳叢低翻雪羽疑素豔爭簇冰蟬向西園幾
回錯認明月秋千欲覓生香何處盈盈一水空對嬋
娟待折歸來倩誰偷解玉連環試結取鴛鴦餘帶好移
傍鸚鵡珠簾晚階前落梅無數因甚啼鵲

三姝媚

雙調九十九字古樂府有三婦

豔因以名詞亦名三妹媚曲

三妹媚

史達祖

煙光搖縹瓦望晴簷多風柳花如灑錦瑟橫牀想淚痕
塵影鳳絃長下倦出犀帷頻夢見王孫驕馬諱道相思
偷理綃袞自驚腰衩惆悵南樓遙夜記翠箔張燈枕
肩歌罷又入銅駝徧舊家門巷首詢聲價可惜東風將
恨與閒花俱謝記取崔徽模樣歸來暗寫

前調

吳文英

吹笙池上道為王孫重來旋生芳草水石清寒過半春
猶自燕沉鶯悄柳闌干晴蕩漾禁煙殘照往事依然
爭忍重聽怨紅淒調 曲榭方亭初埽印蘚迹雙鴛記
穿林窈頓隔年華似夢回花上露晞平曉恨逐孤鴻客
又去清明還到便鞚牆頭歸騎青梅已老

前調

過都城舊
居有感

吳文英

湖山經醉慣漬春衫啼痕酒痕無限又客長安歎斷袵
零袂汙塵誰浣紫曲門荒沿敗井風搖青蔓對語東鄰

猶是曾巢謝堂雙燕
春夢人間須斷但怪得當年夢
緣能短繡屋秦箏傍海棠偏愛夜深開宴舞歇歌沈花
未減紅顏先變竚久河橋欲去斜陽淚滿

前調

次周公謹
送別韻

王沂孫

蘭缸花半綻正西牕淒淒斷螢新鴈別久逢稀漫相看
華髮共成銷黯總是飄零更休賦梨花秋苑何況如今
離思難禁俊才都減
今夜山高水淺又月落帆空酒
醒人遠彩袖烏絲解愁人惟有斷歌幽婉一信東風再

約看紅腮青眼只恐扁舟西去蘋花弄晚

前調

櫻桃

王沂孫

紅纓懸翠葆漸金鈴枝深瑤堦花少萬顆顰支贈舊情
爭奈弄珠人老扇底清歌還記得樊姬嬌小幾度相思
紅豆都消碧絲空裊芳意荼蘼開早正夜色瑛盤素
蟾低照薦筍同時歎故園春事已無多了貯滿筠籠偏
暗觸天涯懷抱漫想青衣初見花陰夢好

前調

瓶中芙蓉

張炎

芙蓉城畔侶乍却却單衣茜羅重護傍水開時細看來
渾似阮郎前度記得小樓聽一夜江南春雨夢醒簫聲
流水青蘋舊遊何許誰翦層芳深貯便洗盡長安半
面塵土絕似桃根帶笑痕來伴柳枝嬌舞莫是孤邨試
與問酒家何處曾醉梢頭雙果園林未暑

前調

送舒亦
山遊越

張炎

蒼潭枯海樹正雪竇高寒水聲東去古意蕭間問結廬
人遠白雲誰侶賀監猶狂還散跡千巖風露抱瑟空遊

都是淒涼此愁誰語
莫趁江湖鷗鷺怕太乙爐荒暗
銷鉛虎投老心情未歸來何事共成羈旅布韞青鞵休
悞入桃源深處待得重逢却說巴山夜雨

前調

薛夢桂

薔薇花謝去更無情連夜送春風雨燕子呢喃似念人
憔悴往來朱戶漲綠煙深早零落點池萍絮暗憶年華
羅帳分釵又驚春暮
芳草淒迷征路待去也還將畫
輪留住縱使重來怕粉容銷膩却羞郎覩細數盟言猶

在帳青樓何處縮盡垂楊爭似相思寸縷

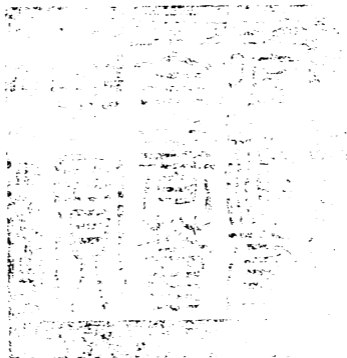
前調

古術舟子謂曾載錢塘宮人

詹正

一蓬兒別苦是誰家花天月地兒女紫曲藏嬌慣錦窠
金翠玉瓊鐘呂綺席傳宣笑聲裏龍樓三鼓歌扇題詩
舞袖籠香幾曾塵土因甚留春不住怎知道人間匆
匆今古金屋銀屏被西風將換蓼汀蘋渚如此江山應
却悔西湖歌舞載取斷雲何處江南煙雨

御選歷代詩餘卷六十五



總校官庶吉士臣張能照

校對官庶吉士臣陳墉

騰錄監生臣張霧